

Правила использования газа в быту



ПРИ ЗАПАХЕ ГАЗА ЗВОНИТЕ

☐ с мобильного телефона **104**

ЕДИНЫЙ НОМЕР ВЫЗОВА
ЭКСТРЕННЫХ СЛУЖБ

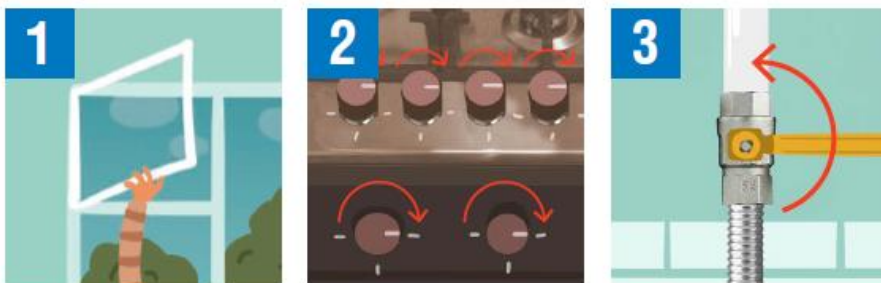
112

☎ с городского телефона **04**



Основные правила пользования бытовыми газовыми приборами:

1. Перед использованием плитой необходимо проветрить помещение (1) и убедиться, что все краны перед горелками рабочего стола и горелкой духовки закрыты (2), и только в этом случае следует полностью открыть кран на газопроводе к плите (3).



2. Зажженную спичку нужно поднести к горелке, затем открыть кран включаемой горелки, при этом газ должен загораться во всех отверстиях горелки.

3. Горение газа считается нормальным, если пламя горелки спокойное, голубоватое или фиолетовое.



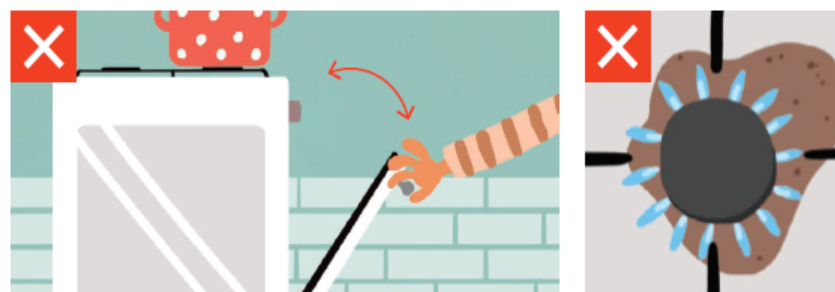
4. Запрещается оставлять в открытом положении кран включаемой горелки без пламени более 5 секунд.

5. Нормальное пламя не должно выбиваться из-под посуды. Если же пламя выбивается из-под посуды, следует краном горелки его уменьшить. Посуду с широким дном нужно ставить на специальные конфорочные кольца с высокими ребрами во избежание отравления продуктами неполного сгорания газа. Не рекомендуется ставить посуду с широким дном на конфорку плиты.

6. По окончании пользования плитой нужно перекрыть все краны рабочего стола.

7. Перед зажиганием горелки духовки духовку необходимо проветрить в течение 3–5 минут.

8. Плиту необходимо содержать в чистоте, не допуская её загрязнения.



Как проверить тягу

Для полного сгорания газа необходимо достаточное количество воздуха. Тяга – это направленное движение продуктов сгорания газа в дымовой или вентиляционный канал. Тяга может быть естественной и принудительной. Естественная тяга происходит за счет разности удельного веса продуктов сгорания газа и более холодного атмосферного воздуха. Проверить тягу в дымовых и вентиляционных каналах можно с помощью листа тонкой бумаги.

1. Приложите лист бумаги к вентиляционной решетке. Если бумага притягивается, тяга есть.



2. Для проверки тяги в дымовых каналах котлов приложите тонкий лист бумаги к смотровому окну котла или колонки. Если бумага притягивается, тяга есть.



Что надо знать про угарный газ

- ✓ Угарный газ образуется при использовании любого газового оборудования.
- ✓ Угарный газ невидим и не имеет запаха. Его никак невозможно почувствовать.
- ✓ Трех вдохов угарного газа достаточно для взрослого человека, чтобы получить смертельное отравление, а концентрация его в воздухе в количестве более 0,1% приводит к смерти в течение часа.

Первая помощь при отравлении угарным газом

- ✚ Первые признаки отравления: головная боль, тяжесть в голове, сильное сердцебиение, шум в ушах, головокружение, общая слабость, тошнота, рвота, одышка, сонливость, озноб, посинение слизистых оболочек.
- ✚ Для оказания первой помощи необходимо: вывести или вынести пострадавшего в проветренное теплое помещение или на свежий воздух (летом), расстегнуть одежду, стесняющую дыхание, давать нюхать нашатырный спирт и пить крепкий чай.
- ✚ Одновременно следует вызвать «Скорую помощь» и до её приезда, после указанной выше доврачебной помощи, пострадавшего тепло укрыть, не давать уснуть и поддерживать его в бодрствующем состоянии до осмотра врачом.
- ✚ При отсутствии у пострадавшего дыхания необходимо немедленно приступить к проведению искусственного дыхания.

При использовании газа в быту вы обязаны:

- ✓ 1. Заключить договор о техническом обслуживании газового оборудования, пройти инструктаж по безопасному использованию газа, иметь документ на газовое оборудование.
- ✓ 2. Следить за нормальной работой газовых приборов, дымовых и вентиляционных каналов, проверять тягу до включения и во время работы газовых приборов с отводом продуктов сгорания газа в дымоход. Периодически очищать «карман» дымохода.
- ✓ 3. По окончании пользования газом закрыть краны на газовых приборах, а при размещении баллонов внутри кухонь дополнительно закрыть вентили у баллонов.
- ✓ 4. В случае предстоящего отсутствия в квартире более суток закрывать краны на газопроводе перед газовым оборудованием, кроме газового оборудования, рассчитанного на непрерывную работу и оснащенного автоматикой безопасности, которое необходимо отключать при отсутствии в квартире в течение двух и более суток.
- ✓ 5. При внезапном прекращении подачи газа немедленно закрыть краны горелок газовых приборов и сообщить в аварийную газовую службу.
- ✓ 6. При неисправности газового оборудования вызвать работников специализированной организации, с которой заключен договор о техническом обслуживании газового оборудования и договор на установку, замену и ремонт газового оборудования
- ✓ 7. При появлении в помещении квартиры запаха газа немедленно прекратить пользование газовыми приборами, перекрыть краны к приборам и на приборах, открыть окна или форточки для проветривания помещения, вызвать аварийную газовую службу по телефону 04 (вне загазованного помещения)! Не зажигать огонь, не курить, не включать и не выключать электроосвещение и электроприборы, не пользоваться электрозвонком.
- ✓ 8. Перед входом в подвалы и погреба до включения освещения или зажигания огня убедиться в отсутствии там запаха газа.
- ✓ 9. Экономно расходовать газ, своевременно оплачивать его стоимость, а также стоимость технического обслуживания газового оборудования.
- ✓ 10. Собственники (пользователи) домов и квартир должны обеспечить надлежащее содержание и своевременную замену газового оборудования.
- ✓ 11. Организации, ответственные за содержание общего имущества в многоквартирном доме, и собственники в жилом доме (домовладении) обязаны проверять состояние дымовых и вентиляционных каналов не реже 3 раз в год (в период с августа по сентябрь, с декабря по февраль, с марта по май).
- ✓ 12. В зимнее время необходимо периодически проверять оголовки дымоходов с целью недопущения их обмерзания и закупорки.
- ✓ 13. Обеспечивать доступ представителей специализированной организации, поставщика газа к газовому оборудованию для проведения работ по техническому обслуживанию и приостановления подачи газа в случаях, предусмотренных законодательством.
- ✓ 14. Для осмотра и обслуживания газопроводов и газового оборудования допускать в квартиру работников специализированной организации, с которой заключен договор о техническом обслуживании газового оборудования по предъявлении ими служебных удостоверений.

При использовании газа в быту запрещается:

- ✗ 1. Производить самовольную газификацию дома или квартиры, перестановку, замену и ремонт газовых приборов, баллонов и запорной арматуры.
- ✗ 2. Осуществлять перепланировку помещения, где установлены газовые приборы, изменять площадь отапливаемых помещений без согласования с органом местного самоуправления.
- ✗ 3. Вносить изменения в конструкцию газовых приборов. Изменять устройство дымовых и вентиляционных каналов; заклеивать вентиляционные каналы, замуровывать и заклеивать «карманы» и люки, предназначенные для чистки дымоходов.
- ✗ 4. Отключать автоматику безопасности и регулирования. Пользоваться газом при неисправных газовых приборах, автоматике безопасности, отключающих устройствах (кранах) и газовых баллонах, особенно при обнаружении утечки газа.
- ✗ 5. Пользоваться газом при нарушении целостности и плотности кладки, штукатурки (при появлении трещин) газифицированных печей и их дымоходов.
- ✗ 6. Устанавливать и использовать задвижку (шибер) на дымовом канале, дымоходе, дымоотводе. При наличии в конструкции печи задвижки (шибера) обеспечить её извлечение и герметизацию с внешней стороны стенки дымового канала образовавшегося отверстия (щели).
- ✗ 7. Использовать, устанавливать газифицированные печи в помещениях многоквартирных домов.
- ✗ 8. Пользоваться газовыми приборами при отсутствии тяги в дымовых и вентиляционных каналах, закрытых форточках (фрамугах), закрытом положении жалюзийной решетки на вентиляционном канале. При этом в нижней части двери или стены, выходящей в смежное помещение, необходимо предусматривать решетку или зазор между дверью и полом, а также специальные приточные устройства в наружных стенах или окнах.
- ✗ 9. Использовать устройства принудительной вентиляции (вытяжку, вентилятор) при работающих газовых котлах или колонках.
- ✗ 10. Оставлять работающие газовые приборы без присмотра (кроме приборов, рассчитанных на непрерывную работу и имеющих для этого соответствующую автоматику безопасности).
- ✗ 11. Допускать к пользованию газовыми приборами детей дошкольного возраста, лиц, не контролирующих свои действия и не знающих правила пользования этими приборами.
- ✗ 12. Использовать газ и газовые приборы не по назначению. Пользоваться газовыми плитами для отопления помещений.
- ✗ 13. Пользоваться помещениями, где установлены газовые приборы, для сна и отдыха.
- ✗ 14. Сушить белье над газовой плитой или вблизи неё.
- ✗ 15. Проверять работу вентиляционных каналов, герметичность соединений газового оборудования с помощью источников открытого пламени, в том числе спичек, зажигалок, свечей и иных.
- ✗ 16. Хранить в помещениях и подвалах порожние и заполненные баллоны с сжиженным газом. Самовольно, без специального инструктажа производить замену порожних баллонов на заполненные газом и подключать их.
- ✗ 17. Иметь в газифицированном помещении более одного баллона вместимостью более 5 литров, не подключенного к газовой плите.
- ✗ 18. Размещать баллоны на расстоянии менее 0,5 м от газовой плиты, 1 м до отопительных приборов, 2 м до горелок печей, менее 1 м от электросчетчика, выключателей и иных электрических приборов и оборудования.
- ✗ 19. Подвергать баллоны со сжиженным газом солнечному и тепловому воздействию.
- ✗ 20. Допускать порчу газового оборудования и хищение газа.
- ✗ 21. Перекручивать, передавливать, заламывать, растягивать или зажимать газовые шланги, соединяющие газовое оборудование с газопроводом.

При появлении запаха газа **запрещается:**



Зажигать огонь



Куриль



Пользоваться лифтом



Пользоваться
электрозвонками



Включать и выключать
электроосвещение
и электроприборы



Звонить по телефону
в загазованном
помещении

Что делать при появлении запаха газа

Природный газ не имеет запаха, но, чтобы своевременно определить утечку, в него добавляют вещество с запахом, напоминающим запах тухлых яиц.

Если вы почувствовали такой запах, необходимо:

- 1** Немедленно прекратить пользование газовыми приборами
- 2** Перекрыть краны на приборах и на газопроводах к ним
- 3** Открыть окна и форточки для проветривания помещения
- 4** Не включать и не выключать электрические приборы (освещение, электрзвонок, мобильный и стационарный телефоны и др.)
- 5** Вывести всех из квартиры, самим выйти
- 6** Сообщить в аварийную газовую службу по телефону 04 из незагазованного места и выполнять инструкции ее специалистов.

Как ещё можно обнаружить утечку газа?

Помимо характерного запаха, утечку газа можно выявить:

- По характерному звуку – шипению
- Используя мыльную эмульсию на резьбовых соединениях газопровода
- По запотеванию или обмерзанию места утечки
- При срабатывании сигнализаторов или систем контроля загазованного помещения
- Ни в коем случае нельзя применять огонь для обнаружения утечки газа!

ГАЗ БЕЗ ОПАСНОСТИ



ПРАВИЛА РАЗМЕЩЕНИЯ ПРИБОРОВ ГАЗОВОГО КОНТРОЛЯ



ОСНОВНЫЕ ВИДЫ ПРИБОРОВ ГАЗОВОГО КОНТРОЛЯ

- **Сигнализатор загазованности** с датчиком/ датчиками на один или несколько видов газа – это устройство, которое подаёт звуковой или световой сигнал, если концентрация природного газа, сжиженного газа или угарного газа превышает предельно допустимый уровень.
- **Система контроля загазованности** – это сигнализатор с отключающим клапаном подачи газа. Он не просто фиксирует утечку, но и блокирует подачу голубого топлива в газовое оборудование.

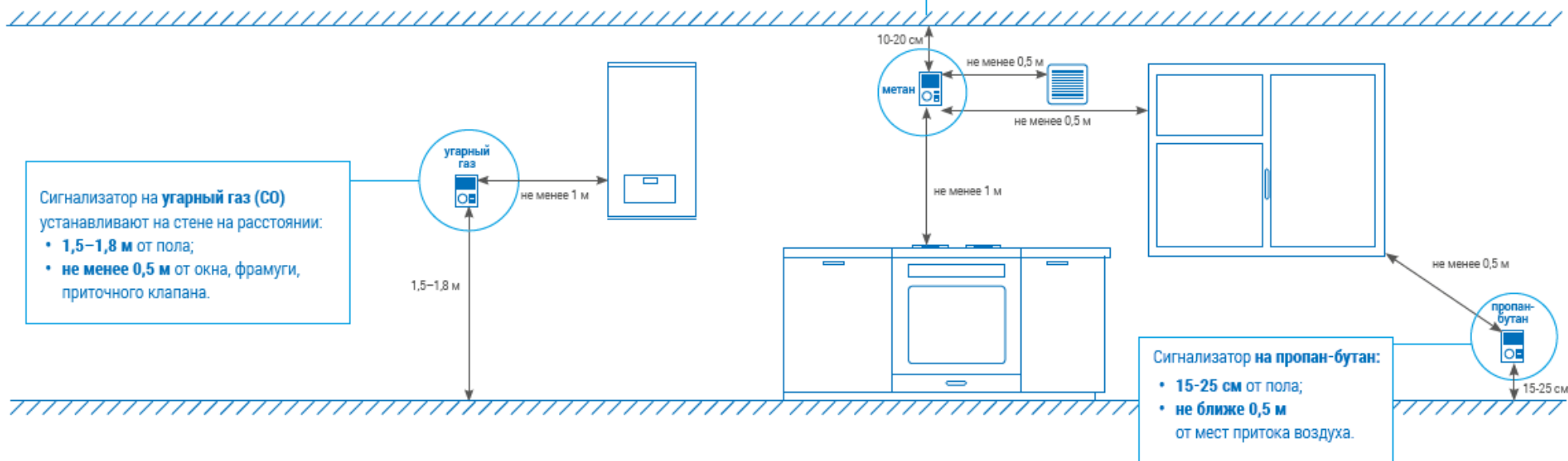
МОЖНО ЛИ УСТАНОВИТЬ САМОСТОЯТЕЛЬНО

- ✓ **Сигнализаторы**, не требующие монтажных работ на газопроводе, можно устанавливать самостоятельно. Прибор нужно разместить, руководствуясь указаниями в паспорте, и подключить к питанию.
- ! Установка **систем контроля загазованности** с автоматическим перекрытием газа производится только специалистами газовой службы специализированной организации.

! Приборы газового контроля – это важные средства безопасности для всех, в чей дом или квартиру проведён газ.

ДЛЯ КАЖДОГО ДАТЧИКА ВЫСОТА РАСПОЛОЖЕНИЯ БУДЕТ СВОЯ:

! Рекомендованное расстояние от датчика любого сигнализатора до края газового оборудования – **не менее 1 м**.



Сигнализатор **нельзя размещать** близко к горючим и легковоспламеняющимся веществам, рядом с окнами, вентиляцией, дымоходом и плитой.

Требования к размещению сигнализаторов загазованности указаны в руководстве по эксплуатации, разработанном производителем.

ЧТО ЕЩЕ ВАЖНО ЗНАТЬ

Сигнализаторы должны проходить ежегодную поверку (калибровку), иначе повышается риск того, что они не сработают.

Установка прибора газового контроля – важный шаг для обеспечения безопасности, но это не заменяет регулярное техническое обслуживание газового оборудования. Даже при наличии сигнализатора важно периодически проверять газовые коммуникации и подключенные приборы – для этого нужно заключить договор со специализированной организацией, оказывающей услуги по техническому обслуживанию газового оборудования.